

ГОСУДАРСТВЕННЫЙ СТАНДАРТ СОЮЗА ССР

ШАЙБЫ СТОПОРНЫЕ С ВНУТРЕННИМИ ЗУБЬЯМИ

Конструкция и размеры

Shake-proof washers with inside teeth. Construction and dimensions

ОКП 45 9800

Дата введения 1982-01-01

Постановлением Государственного комитета СССР по стандартам от 31 марта 1981 г. N 1702 срок введения установлен с 01.01.82

Проверен в 1986 г. Постановлением Госстандарта от 04.03.86 N 470 срок действия продлен до 01.01.92**

** Ограничение срока действия снято постановлением Госстандарта СССР от 27.12.91 N 2209 (ИУС N 4, 1992 год). - Примечание "КОДЕКС".

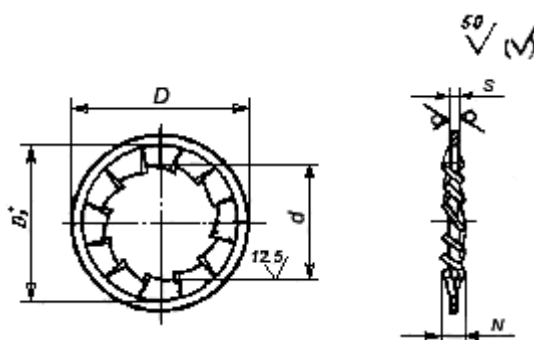
ВЗАМЕН ГОСТ 10462-63

* ПЕРЕИЗДАНИЕ (апрель 1987 г.) с Изменением N 1, утвержденным в марте 1986 г. (ИУС 6-86)

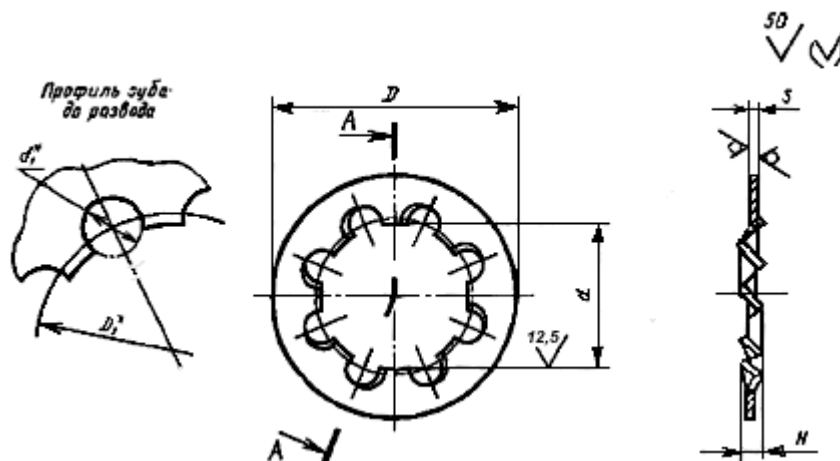
1. Настоящий стандарт распространяется на насечные и вырубные стопорные шайбы с внутренними зубьями, предназначенные для крепежных деталей с резьбой от 2 до 24 мм.

2. Конструкция и размеры шайб должны соответствовать указанным на чертеже и в табл.1 для насечных шайб, табл.2 для вырубных шайб.

Исполнение 1



Исполнение 2



* Размеры обеспечиваются инструментом.

Таблица 1

Размеры в мм

Номинальный диаметр резьбы крепежной детали	d		D		D_1 , не более	s	H , не менее	Число зубьев Z
	Номин.	Пред. откл. H14	Номин.	Пред. откл. h 14				
2	2,2	+0,25	5,3	-0,30	4,2	0,2	0,60	6
2,5	2,7		6,3	-0,36	4,9			
3	3,2	+0,30	7,0		5,0	0,3	0,90	7
4	4,2		9,0		6,5	0,4	1,20	
5	5,2		10,0		7,5	0,7	1,75	8
6	6,3	+0,36	12,0	-0,43	9,0			9
8	8,4		14,0		11,0	0,8	2,00	10
10	10,5	+0,43	17,0		13,5	1,0	2,50	11
12	12,5		19,0	-0,52	15,4	1,2	2,75	12
14	14,5		22,0		18,0	1,4	3,2	
16	16,5		24,0		20,0			14
18	18,5	+0,52	27,0		22,5	1,7	3,75	
20	21,0		30,0		24,8			
22	23,0		32,0	-0,62	28,0			16
24	25,0		36,0		32,0			

Таблица 2

Размеры в мм

Номинальный диаметр резьбы крепежной детали	<i>D</i>		<i>D</i>		$D_1 \pm 0,1$	$d_1 \pm 0,1$	<i>s</i>	<i>H</i> , не менее	Число зубьев <i>Z</i>
	Номин.	Пред. откл. Н14	Номин.	Пред. откл. h 14					
3	3,2	+0,30	7,0	-0,36	4,1	1,2	0,4	0,75	6
4	4,2		9,0		5,2	1,6	0,5	0,95	
5	5,2		10,5	-0,43	6,3	2,0		1,0	
6	6,3	+0,36	12,5		7,6	2,2	0,6	1,1	7
8	8,4		15,5		9,8		0,8	1,5	8
10	10,5	+0,43	18,0		12,0	2,5	0,9	1,7	9
12	12,5		21,0	-0,52	14,5	2,8	1,0	1,9	10
14	14,5		24,1		16,5	3,2		2,0	
16	16,5		27,0		18,5	3,6	1,2	2,2	
18	18,5	+0,52	30,0		21,0			2,2	12
20	21,0		33,0	-0,62	23,5	4,0		2,3	
22	23,0		35,0		25,5	4,5	1,5	2,5	
24	25,0		40,0		28,0	5,0		2,7	

Примечание к табл.1, 2. Предельное отклонение толщины шайбы s должно соответствовать стандартам на исходный материал.

Пример условного обозначения стопорной шайбы с внутренними зубьями исполнения 1, для крепежной детали с диаметром резьбы 10 мм, из стали 65Г, с покрытием цинковым с хромированием, толщиной слоя 6 мкм:

Шайба 10.65Г.016 ГОСТ 10462-81

То же исполнения 2, из бронзы БрКМц3-1, без покрытия:

Шайба 2.10.БрКМц3-1 ГОСТ 10462-81

(Измененная редакция, Изм. N 1).

3. Угол поворота зубьев вырубных шайб не более 43° к плоскости шайбы. Направление поворота левое.

4. Технические требования - по ГОСТ 10461-81.

5. Теоретическая масса шайб указана в справочном приложении.

6. (Исключен, Изм. N 1).

ПРИЛОЖЕНИЕ
Справочное

Масса стальных шайб

Номинальный диаметр резьбы крепежной детали, мм	Теоретическая масса 1000 шт. шайб, кг [≈]	
	Исполнение 1	Исполнение 2
2	0,030	-
2,5	0,041	-
3	0,072	0,070
4	0,156	0,150
5	0,327	0,200
6	0,449	0,330
8	0,622	0,740
10	1,100	0,800
12	1,515	1,530
14	2,362	1,780
16	2,622	2,740
18	4,054	3,220
20	4,811	3,700
22	5,189	4,690
24	7,033	6,890

Примечание. Для определения массы шайб из бронзы, величины массы, указанные в таблице, следует умножить на коэффициент 1,08.

Приложение 2. (Исключено, Изм. N 1).

Текст документа сверен по:
официальное издание
Шайбы стопорные с зубьями.
ГОСТ 10461-81-ГОСТ 10464-81: Сб. ГОСТов. -
М.: Издательство стандартов, 1987

ГОСТ 10462-81 Шайбы стопорные с внутренними зубьями. Конструкция и размеры (с Изменением N 1)

Вид документа:

Постановление Госстандарта СССР от 31.03.1981 N 1702
ГОСТ от 31.03.1981 N 10462-81

Принявший орган: Госстандарт СССР

Статус: Действующий


Тип документа: Нормативно-технический документ

Дата начала действия: 01.01.1982


Опубликован: официальное издание, Шайбы стопорные с зубьями. ГОСТ 10461-81-ГОСТ 10464-81: Сб. ГОСТов. - М.: Издательство стандартов, 1987 год

Дата редакции: 01.04.1987

Ссылается на

 ГОСТ 10461-81 Шайбы стопорные с зубьями. Общие технические условия (с Изменением N 1)
Постановление Госстандарта СССР от 31.03.1981 N 1702
ГОСТ от 31.03.1981 N 10461-81

На него ссылаются

 ГОСТ 22623-77 Элементы крепления изделий электронной техники, управляемых с помощью вала. Основные размеры
Постановление Госстандарта СССР от 20.07.1977 N 1770
ГОСТ от 20.07.1977 N 22623-77

Тематики

Крепежные изделия (21.060)

Механические системы и устройства общего назначения (21)

Шайбы, конtringщие элементы (21.060.30)